



सत्यमेव जयते

महाराष्ट्र शासन

कार्यक्रम अंदाजपत्रक
२०२६-२०२७
दिव्यांग सक्षमीकरण विभाग



शासकीय मध्यवर्ती मुद्रणालय, मुंबई

२०२६

◆ महाराष्ट्र शासन ◆

कार्यक्रम अंदाजपत्रक

२०२६-२७

दिव्यांग सक्षमीकरण विभाग

“सर्वसमावेशक महाराष्ट्र – हक्क, सन्मान, सक्षमीकरण”

दिव्यांग सक्षमीकरण विभाग

दिव्यांग सक्षमीकरण आयुक्तालय, पुणे

महाराष्ट्र राज्य दिव्यांग वित्त व विकास महामंडळ, मुंबई.

प्रस्तावना

राज्यातील दिव्यांग व्यक्तींच्या सर्वांगीण विकास, सक्षमीकरण व मुख्य प्रवाहात प्रभावी समावेशनाच्या दृष्टीने शासनाने कालानुक्रमे विविध संस्थात्मक व प्रशासकीय उपाययोजना केल्या आहेत.

ऐतिहासिक कालक्रम

१९३२	मागासवर्ग कल्याण विभागाची स्थापना
१९५७	समाजकल्याण संचालनालयाची निर्मिती
१९९२	स्वतंत्र समाजकल्याण विभागाची स्थापना
१९९५	दिव्यांग व्यक्ती हक्क कायदा लागू
२०००	दिव्यांग कल्याण आयुक्तालय स्थापन (१९ Aug)
२०१६	दिव्यांग व्यक्ती हक्क अधिनियम (नवीन)
२०२२	स्वतंत्र दिव्यांग कल्याण विभाग – २०६३ पदे मंजूर
२०२३	दिव्यांग कल्याण विभाग पूर्णवेळ कार्यान्वित (१ April)
२०२६	"दिव्यांग सक्षमीकरण विभाग" – नव्या नावाने पुनर्रचना (२६ Feb)

मुख्य कायदेशीर आधार

दिव्यांग व्यक्ती हक्क अधिनियम, १९९५

आरक्षण, सुविधा व मर्यादित हक्क - कल्याणकारी दृष्टिकोन

दिव्यांग व्यक्ती हक्क अधिनियम, २०१६

सक्षमीकरण, समानता, समावेशकता - हक्काधारित दृष्टिकोन

मा. मंत्रीमंडळाच्या दिनांक २६.२.२०२६ रोजी झालेल्या बैठकीत विभागाच्या आकृतीबंधाच्या पुनर्रचनेस तसेच विभागाचे नाव "दिव्यांग सक्षमीकरण विभाग" असे करण्यास मान्यता देण्यात आली आहे.

विभागाचे Vision, Mission आणि Objectives

🎯 दृष्टी (Vision)

"सर्वसमावेशक महाराष्ट्र", जिथे प्रत्येक दिव्यांग व्यक्तीला जन्मजात अंतर्निहित प्रतिष्ठा, स्वायत्तता आणि समान हक्क प्राप्त असतील. दिव्यांगजनांचा स्वतःची संपूर्ण क्षमता साध्य करण्यासाठी सक्रियपणे व अर्थपूर्ण सहभाग असेल. समानतेच्या व शाश्वत विकासाच्या मूल्यावर आधारित अडथळा मुक्त सुगम्य आणि करुणामय समाजात दिव्यांगजन सक्रिय असतील.

🚀 ध्येय (Mission)

दिव्यांग व्यक्तींना सक्षम बनवणे – त्यासाठी पाच प्रमुख उद्दिष्टे:

- i सर्व समावेशक शिक्षण, सुगम्य पायाभूत सुविधा, अर्थपूर्ण रोजगार व सामाजिक समावेशन सुनिश्चित करणे.
- ii विदा (Data) व पुराव्यावर आधारित धोरणे, नियोजन व निर्णयप्रक्रियेद्वारे समावेशक शासकीय प्रणाली प्रोत्साहित करणे.
- iii जनजागृती, Advocacy व भागधारकांच्या सहकार्याने दिव्यांगजनांची प्रतिष्ठा, सन्मान व हक्कांचे रक्षण करणे.
- iv संरक्षण, संधी व सहायक प्रणाली मजबूत करून दिव्यांगजनांना स्वतंत्र व सन्मानपूर्वक जीवन जगण्यास सक्षम करणे.
- v संशोधन आधारित व नाविण्यपूर्ण संकल्पना प्रोत्साहित करून परिणामकारक उपाययोजना.

🎯 उद्दिष्टे (Objectives)

०१

सुगम्यता वृद्धिगत करणे

०२

समान संधी व भेदभावरहितता

०३

शिक्षण आणि कौशल्य विकास

०४

आरोग्य, पुनर्वसन व सक्षमीकरण

०७

क्रीडा व मनोरंजन समावेशन

०५

जनजागृती व Advocacy

०८

संशोधन आणि नवकल्पना

०६

हक्कांचे संनियंत्रण व संरक्षण

०९

सामाजिक सुरक्षा व आर्थिक समावेशन

धोरणात्मक लक्षक्षेत्रे (Strategic Focus Areas)

१. सुगम्यता वृद्धिगत करणे (Promote Accessibility)

- ▶ दिव्यांग हक्क अधिनियम, २०१६ च्या कलम ४०-४६ चे कठोर अनुपालन – रॅम्प, लिफ्ट, Braille signage, audio-visual assistive devices.
- ▶ सुगम्य भारत अभियान – सार्वजनिक पायाभूत सुविधांचे accessibility audits व retrofitting.
- ▶ Assistive-adaptive technologies मध्ये संशोधन, नवनिर्मिती, public-private partnerships.
- ▶ धोरणात्मक संवाद व जनजागृती मोहिमांद्वारे समावेशक संस्कृतीस चालना.

२. समान संधी व भेदभावरहितता

- ▶ शिक्षण, रोजगार, सार्वजनिक सेवांमध्ये भेदभावरहित धोरणांची कठोर अंमलबजावणी.
- ▶ Special Employment Exchanges, खाजगी क्षेत्रासाठी प्रोत्साहने, समावेशक भरती मोहिमा.
- ▶ दिव्यांग व्यक्तींना राजकीय व सार्वजनिक जीवनात पूर्ण सहभागासाठी Advocacy.

३. शिक्षण आणि कौशल्य विकास

- ▶ समावेशक शिक्षणास प्रोत्साहन – bridging programs, alternative educational systems.
- ▶ विशेष कौशल्य विकास व व्यवसायाभिमुख प्रशिक्षण कार्यक्रमांचा विस्तार.
- ▶ सुगम्य शैक्षणिक साधने व २१ व्या शतकातील कौशल्यांसाठी R&D.

४. आरोग्य, पुनर्वसन आणि सर्वांगीण सक्षमीकरण

- ▶ EIIC, CRCs, DDRCs – शीघ्र निदान, फिजिओथेरपी, occupational therapy, speech therapy.
- ▶ प्रतिबंधात्मक, उपचारात्मक, मानसिक आरोग्य सेवांमध्ये समतोल प्रवेश.
- ▶ Peer support networks व community-based initiatives ला प्रोत्साहन.

५. जनजागृती व हक्कांसाठी पाठपुरावा

- ▶ दिव्यांग हक्कांबाबत जनजागृती,
- ▶ संवेदनशीलता कार्यक्रम आणि समुदाय सहभाग वाढवून समावेशनाला प्रोत्साहन देणे.
- ▶ डिजिटल माध्यमांतून माहिती सुगम्य स्वरूपात उपलब्ध करणे.

६. हक्कांचे संनियंत्रण व संरक्षण

- ▶ दिव्यांग हक्क अधिनियमाची प्रभावी अंमलबजावणी,
- ▶ तक्रार निवारण यंत्रणा मजबूत करणे व संशोधनाच्या आधारे धोरणे नियमित अद्ययावत करणे.

७. क्रीडा व मनोरंजनातील समावेशन

- ▶ दिव्यांग व्यक्तींसाठी सुगम्य क्रीडासुविधा, प्रशिक्षण व स्पर्धा उपलब्ध करून क्रीडा व मनोरंजन क्षेत्रात समान सहभाग सुनिश्चित करणे.

८. संशोधन व नवकल्पना

- ▶ दिव्यांग पुनर्वसन, सहाय्यक तंत्रज्ञान व समावेशक सेवांमध्ये संशोधन व नवनिर्मितीला प्रोत्साहन देणे.

९. सामाजिक सुरक्षा व आर्थिक समावेशन

- ▶ दिव्यांग व्यक्तींना सामाजिक सुरक्षा योजना तयार करून अंमलात आणणे.
- ▶ NDFDC सोबत सक्रिय भागीदारी – कर्ज सुविधा, कौशल्य विकास, उद्योजकता.
- ▶ गरीबी निर्मूलन, गृहनिर्माण, निवृत्तीवेतन – प्राधान्याने समावेश सुनिश्चित करणे.

विभागाचा आकृतीबंध

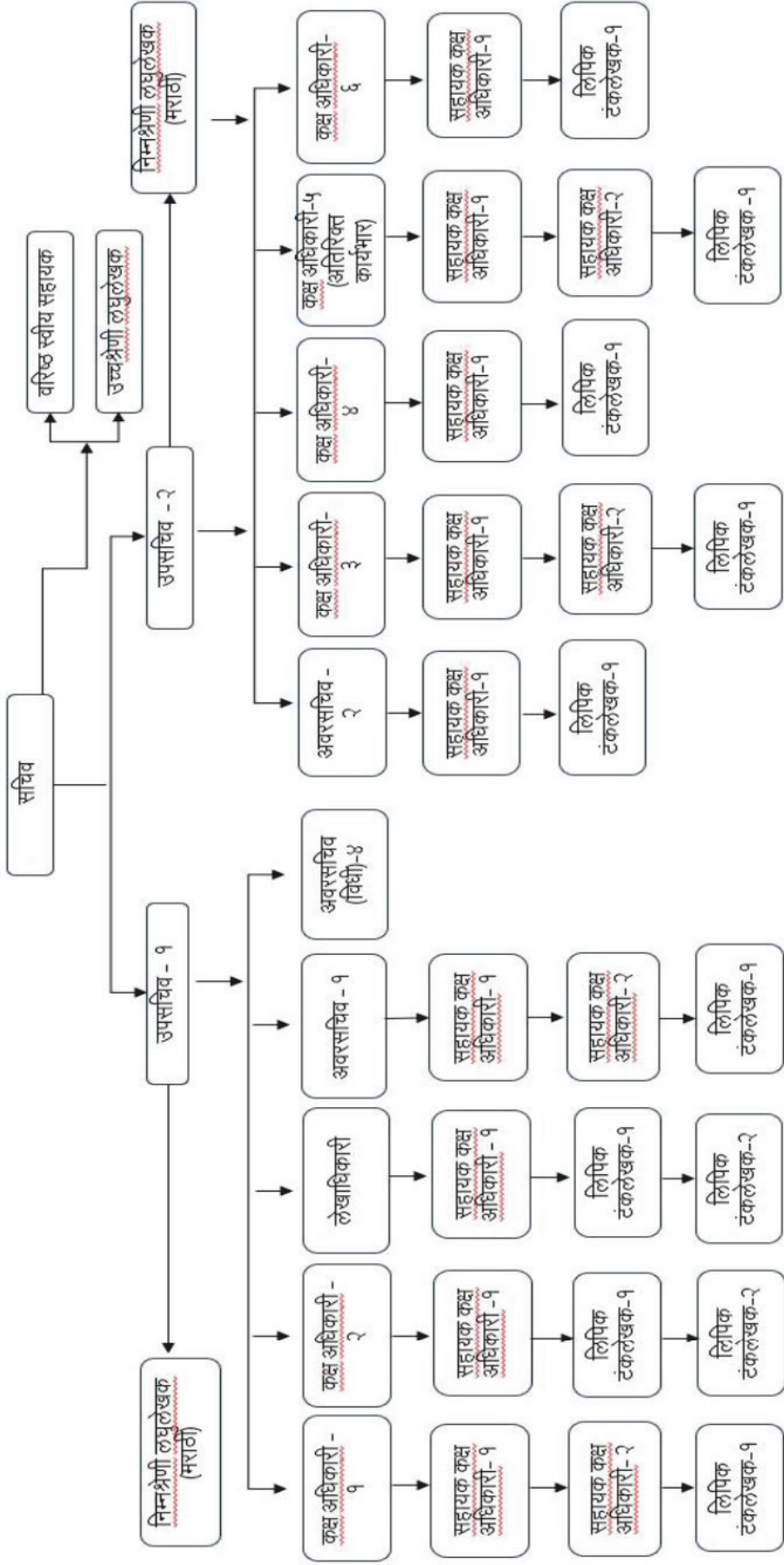
मा. मंत्रीमंडळाच्या दिनांक २६.२.२०२६ रोजीच्या बैठकीत विभागाच्या अधिनस्त संस्थांच्या सुधारित आकृतीबंधास मान्यता देण्यात आली. दिनांक ९.१.२०२६ रोजी मुख्य सचिवांच्या अध्यक्षतेखाली उच्चस्तर सचिव समितीने मान्यता दिली.

मंत्रालय स्तर – मंजूर पदे

अ.क्र.	पदनाम	वेतनस्तर	Grade Pay	२०२३-२४	२०२४-२५
१	सचिव (संवर्ग पद)	वेतनस्तर-१४	-	१	१
२	सह सचिव	S-२७ (८७,५००)	८७००	१	१
३	उप सचिव	S-२५ (७८,८००)	७६००	१	१
४	अवर सचिव	S-२३ (६७,७००)	६६००	२	३
५	अवर सचिव (विधी)	S-२३ (६७,७००)	६६००	१	१
६	वरिष्ठ स्वीय सहायक	S-२३ (६७,७००)	६६००	१	१
७	कक्ष अधिकारी	S-१७/S-२०	४८००/५४००	४	८
८	लेखा अधिकारी	S-१६ (४४,९००)	४६००	१	१
९	सहायक विधी	S-१५ (४१,८००)	-	०	१
१०	उच्चश्रेणी लघुलेखक (मराठी)	S-१५ (४१,८००)	४४००	१	१
११	निम्नश्रेणी लघुलेखक (मराठी)	S-१४ (३८,६००)	४३००	१	१
१२	निम्नश्रेणी लघुलेखक (इंग्रजी)	S-१४ (३८,६००)	४३००	१	१

१३	सहायक कक्ष अधिकारी	S-१४ (३८,६००)	४३००	८	१६
१४	लिपिक-टंकलेखक	S-६ (१९,९००)	१९००	८	१८
१५	शिपाई	बाह्यस्रोत	-	७	८

प्रशासकीय विभाग मंत्रालय, मुंबई

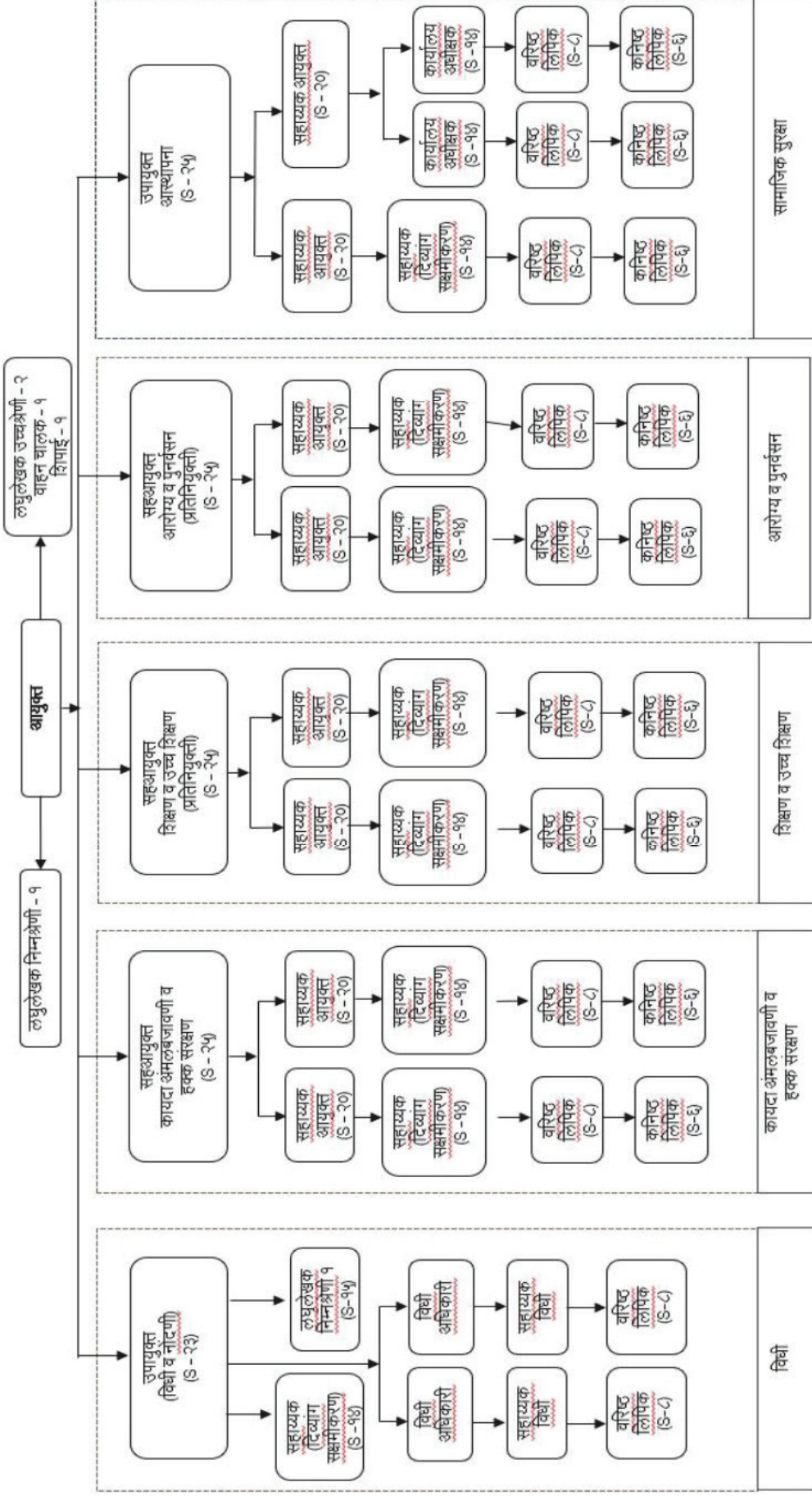


दिव्यांग कल्याण आयुक्तालय – मंजूर पदे (२०२५-२६)

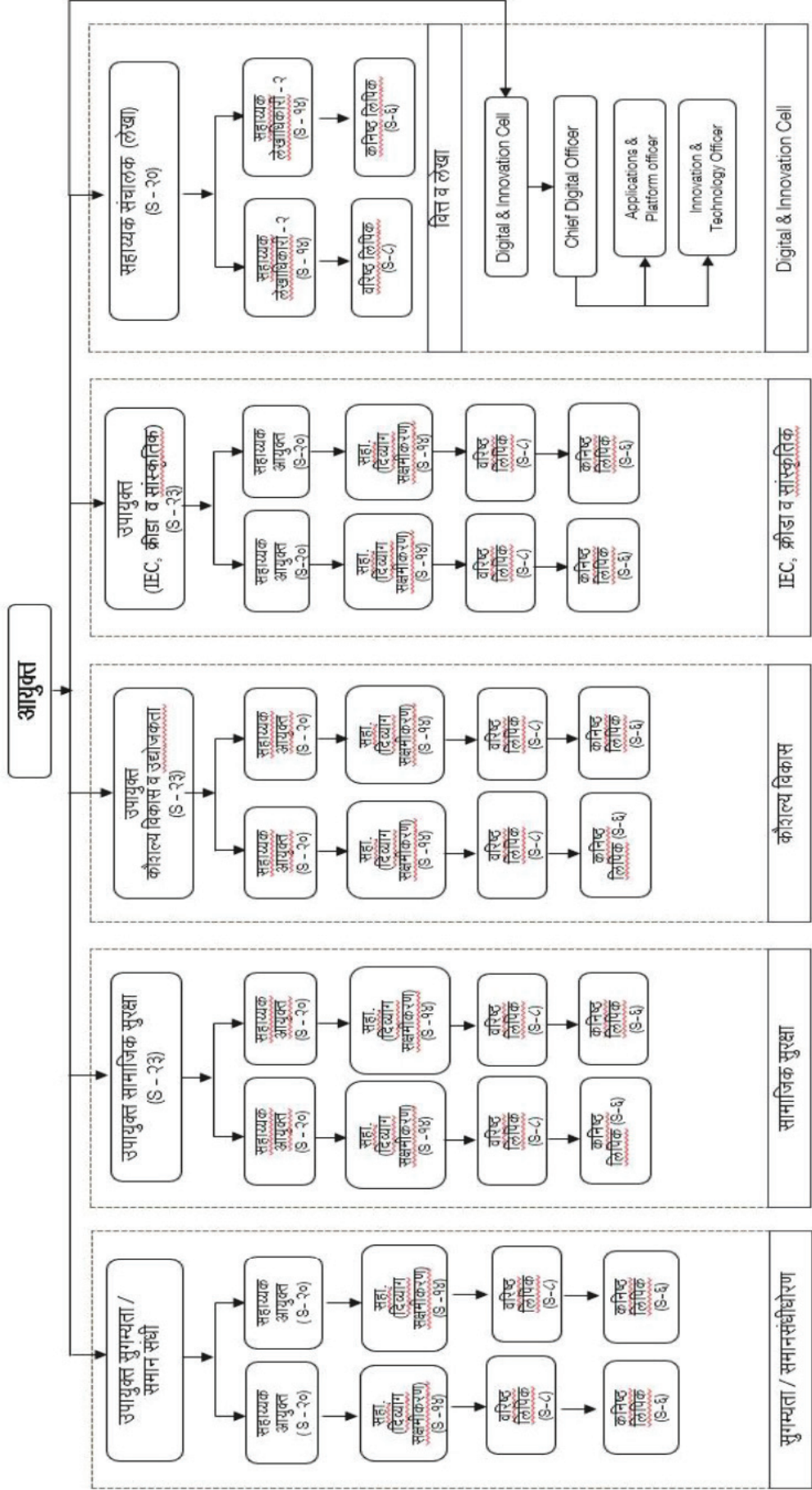
अ.क्र.	पदनाम	वेतन	पदांची संख्या
१	आयुक्त (भा.प्र.से.)	वेतनस्तर	१
२	सह आयुक्त	S-२५ (७८,८००)	३
३	उपायुक्त (दिव्यांग सक्षमीकरण)	S-२३ (६७,७००)	६
४	सहाय्यक संचालक (वित्त)	S-२५ (७८,८००)	१
५	सहाय्यक आयुक्त (दिव्यांग सक्षमीकरण)	S-२० (५६,१००)	१६
६	लघुलेखक (उच्चश्रेणी)	S-१६ (४४,९००)	२
७	सहाय्यक लेखाधिकारी	S-१५ (४१,८००)	२
८	लघुलेखक (निम्न श्रेणी)	S-१५ (४१,८००)	२
९	कार्यालय अधीक्षक	S-१४ (३८,६००)	२
१०	सहाय्यक (दिव्यांग सक्षमीकरण)	S-१४ (३८,६००)	१५
११	वरिष्ठ लिपिक	S-८ (२५,५००)	२०
१२	कनिष्ठ लिपिक	S-६ (१९,९००)	१८
(ब) बाह्य यंत्रणेद्वारे भरावयाची पदे			
१	वाहन चालक	बाह्यस्रोत	७
२	विधी अधिकारी (कंत्राटी)	बाह्यस्रोत	२
३	सहाय्यक (विधी)	बाह्यस्रोत	२
४	बहुउद्येशिय कर्मचारी	बाह्यस्रोत	४२
५	मुख्य तंत्रज्ञान अधिकारी	बाह्यस्रोत	१

६	तंत्रज्ञान सहायक	बाह्यस्रोत	२
७	Technical Support Staff	बाह्यस्रोत	६
८	इंटरप्रिटर	बाह्यस्रोत	२
९	शिपाई	बाह्यस्रोत	१८
१०	सफाईगार	बाह्यस्रोत	२

आयुक्त दिव्यांग सक्षमीकरण, महाराष्ट्र



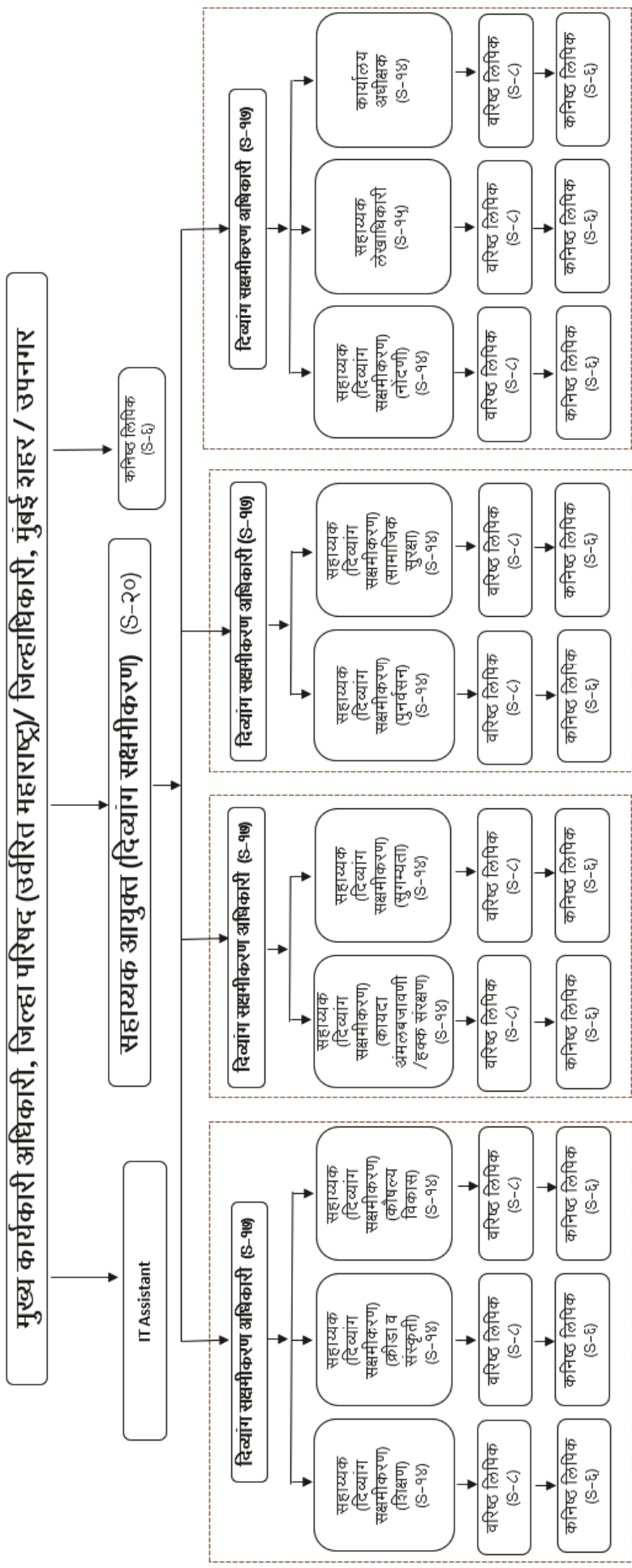
आयुक्त दिव्यांग सक्षमीकरण, महाराष्ट्र राज्य पुणे



जिल्हास्तरीय पदे (२०२५-२६)

अ.क्र.	पदनाम	वेतन	पदांची संख्या
१	सहाय्यक आयुक्त (दिव्यांग सक्षमीकरण)	S-२० (५६,१००)	३६
२	दिव्यांग सक्षमीकरण अधिकारी गट-ब	S-१७ (४७,६००)	१४४
३	सहाय्यक लेखाधिकारी	S-१५ (४१,८००)	३६
४	कार्यालय अधीक्षक	S-१४ (३८,६००)	३६
५	सहाय्यक (दिव्यांग सक्षमीकरण)	S-१४ (३८,६००)	२८८
६	वरिष्ठ लिपिक	S-८ (२५,५००)	३६०
७	कनिष्ठ लिपिक	S-६ (१९,९००)	३९६
(ब) बाह्य यंत्रणेद्वारे भरावयाची पदे			
१	वाहन चालक	बाह्यस्रोत	३६
२	बहुउद्येशिय कर्मचारी	बाह्यस्रोत	३६०
३	तंत्रज्ञान सहायक	बाह्यस्रोत	३६
४	इंटरप्रिटर	बाह्यस्रोत	३६
५	शिपाई	बाह्यस्रोत	३६
६	सफाईगार	बाह्यस्रोत	३६

जिल्हा स्तर



महत्वाचे शासन निर्णय (२०२५-२६)

१

दिव्यांग व्यक्तींसाठी विवाह प्रोत्साहन योजना

शासन निर्णय: १८ डिसेंबर, २०२५

दिव्यांग-अव्यंग किंवा दिव्यांग-दिव्यांग विवाह प्रोत्साहन योजना. अनुदानाची रक्कम DBT प्रणालीद्वारे संयुक्त बँक खात्यात जमा; ५०% रक्कम ५ वर्षांसाठी मुदत ठेव.

Rs. १,५०,०००/-

दिव्यांग-अव्यंग विवाह

Rs. २,५०,०००/-

दिव्यांग-दिव्यांग विवाह

२

स्वयंरोजगारासाठी Toolkit वित्तीय सहाय्य योजना

शासन निर्णय: २८ फेब्रुवारी, २०२६

प्रशिक्षित दिव्यांग व्यक्तींना स्वयंरोजगारासाठी साधनसामग्री (Toolkit) घेण्यासाठी आर्थिक सहाय्य देण्याचा निर्णय.

Rs. १५,०००/-

आर्थिक सहाय्य

३

नागरी समाज संस्थांच्या नोंदणी SOP

शासन निर्णय: १७ Oct २०२५ & ७ Nov २०२५

दिव्यांग क्षेत्रात कार्यरत सर्व संस्थांसाठी नोंदणी, तपासणी, देखरेख, नूतनीकरण व पारदर्शकता निश्चित करण्यासाठी कार्यप्रणाली (SOP) विहित.

८४३

अनुदानित उपक्रम (नूतनीकरण)

२४५

विना अनुदानित उपक्रम

१,०८८

एकूण नोंदणीकृत

४

दिव्यांग कर्मचाऱ्यांची माहिती वेबसाइटवर प्रकाशन

शासन निर्णय: २९ Oct २०२५

सर्व शासकीय आस्थापनांना ४% आरक्षण अंमलबजावणीसाठी – दिव्यांग कर्मचाऱ्यांची माहिती १ जानेवारी रोजी संकेतस्थळावर प्रकाशित करणे बंधनकारक.

५

सेवेदरम्यान दिव्यांगत्व – अधिसंख्य पद मार्गदर्शक सूचना

शासन निर्णय: ३० Oct २०२५

RPwD Act २०१६ कलम २०(४) अन्वये सेवेदरम्यान दिव्यांगत्व प्राप्त कर्मचाऱ्यांसाठी अधिसंख्य पद निर्मितीच्या मार्गदर्शक सूचना.

६

राज्य आयुक्तांचे अधिकार व कर्तव्ये

शासन निर्णय: ३१ Oct २०२५

RPwD Act २०१६ कलम ७९-८३ अन्वये राज्य आयुक्तांची नियुक्ती, कार्य व अधिकार याबाबत तरतुदी.

७

छळ, हिंसाचार व शोषणापासून संरक्षण SOP

शासन निर्णय: १३ Nov २०२५

RPwD Act २०१६ कलम ७ – उपविभागीय दंडाधिकारी व जिल्हा दंडाधिकारी "सक्षम प्राधिकारी" म्हणून. पीडितांचे संरक्षण व पुनर्वसन SOP विहित.

८

UDID अनिवार्य – भरतीसाठी सार्वत्रिक ओळखपत्र

शासन निर्णय: ९ Oct २०२५

सर्व शासकीय/निमशासकीय संस्थांमध्ये पदभरतीसाठी UDID अनिवार्य. बनावट प्रमाणपत्रांवर RPwD Act कलम-९१ अन्वये कारवाई.

९

दिशा अभ्यासक्रम – बौद्धिक अक्षम विद्यार्थी

शासन निर्णय: १९ Dec २०२५

महाराष्ट्रातील विशेष शाळांमधील बौद्धिक अक्षम विद्यार्थ्यांसाठी दिशा पोर्टल/अभ्यासक्रम/मूल्यमापन प्रणाली बंधनकारक.

दिव्यांग सहाय्यक पोर्टल – Digital Gateway

<https://divyangsahayakportal.maharashtra.gov.in>

दिव्यांग व्यक्तींना शासकीय योजनांचा लाभ सुलभ, पारदर्शक आणि वेळेत मिळावा यासाठी दिव्यांग कल्याण विभागाने एकात्मिक ऑनलाइन पोर्टल व मोबाईल ॲप विकसित केले आहे.

११ मॉड्यूल्स

एकूण ११ मॉड्यूल्स – पहिल्या टप्प्यात ४ कार्यान्वित: योजना वितरण, संस्था व्यवस्थापन, तक्रार निवारण, डॅशबोर्ड.

DBT Integration

आधार + UDID द्वारे ओळख निश्चित – डुप्लिकेट व बनावट लाभार्थी रोखणे सोपे.

AI Chatbot

AI-आधारित WhatsApp/Chatbot – Voice Notes द्वारे तक्रार नोंदणी शक्य.

Pro-Active Governance

UDISE डेटाचा वापर करून गरजू विद्यार्थ्यांपर्यंत विभाग स्वतः पोहोचेल.

Single Window

BPR – कामकाजाचे ३ स्तर: Profile → योजना शोधणे → लाभ मिळवणे.

Real-Time Tracking

अर्जाची स्थिती Real-Time मध्ये पाहणे शक्य. घरबसल्या ऑनलाइन अर्ज.

दिव्यांग कल्याण व पुनर्वसन – प्रमुख योजना

विशेष सहाय्य योजना – लाभार्थी संख्या (Feb २०२६)

५,०७,४९३	४५,८३७	१०,१११
संजय गांधी निराधार अनुदान योजना	श्रावणबाळ सेवा राज्य निवृत्तीवेतन योजना	इंदिरा गांधी राष्ट्रीय दिव्यांग निवृत्तीवेतन

मासिक अर्थसहाय्यात ऐतिहासिक वाढ

अ.क्र.	शासन निर्णय दिनांक	अर्थसहाय्यात वाढ	वाढ
१	२०.०८.२०१९	Rs. ६०० → Rs. १,०००	+ Rs. ४००
२	०५.०७.२०२३	Rs. १,००० → Rs. १,५००	+ Rs. ५००
३	१५.०९.२०२५	Rs. १,५०० → Rs. २,५००	+ Rs. १,००० (ऑक्टो. २०२५ पासून)

वर्तमान मासिक अर्थसहाय्य: Rs. २,५००/- प्रति महिना

विशेष सहाय्य योजना तुलनात्मक तक्ता

बाब	संजय गांधी निराधार अनुदान	श्रावणबाळ सेवा राज्य निवृत्तीवेतन	इंदिरा गांधी राष्ट्रीय दिव्यांग
वय मर्यादा	१८-६५ वर्षे	६५+ वर्षे	१८-७९ वर्षे
उत्पन्न अट	BPL / वार्षिक Rs.५०,०००	BPL / वार्षिक Rs.५०,०००	BPL यादी
रहिवासी अट	किमान १५ वर्षे	किमान १५ वर्षे	किमान १५ वर्षे

दिव्यांगत्व	किमान ४०%	किमान ४०%	किमान ८०%	
मासिक सहाय्य	Rs.२,५००/-	Rs.२,५००/-	Rs.२,५००/-	✓

महाराष्ट्र राज्य दिव्यांग वित्त व विकास महामंडळ

महामंडळाची स्थापना: २१ November २००१ (शासन निर्णयान्वये) | नोंदणी: २७ March २००२ (Companies Act १९५६, Section २५)

Rs. ५०० Cr

अधिकृत भागभांडवल

Rs. १०९.७८ Cr

वितरीत भागभांडवल (Jan २०२६ पर्यंत)

Maharashtra

४०%+ दिव्यांग व्यक्तींना लाभ

अ) राष्ट्रीय महामंडळ योजना – दिव्यांगजन स्वावलंबन

अ.क्र.	कर्ज रक्कम	व्याजदर	परतफेड
१	Rs. ५०,००० पर्यंत	५%	५ वर्षे
२	Rs. ५०,००० ते Rs. ५ लाख	६%	१० वर्षे
३	Rs. ५ लाख ते Rs. १५ लाख	७%	१० वर्षे
४	Rs. १५ लाख ते Rs. ३० लाख	८%	१० वर्षे
५	Rs. ३० लाख ते Rs. ५० लाख	९%	१० वर्षे

* अस्थिव्यंग प्रवर्गातील महिला अर्जदार व इतर वर्गातील दिव्यांगांना व्याजदरात १% सूट अनुज्ञेय.

ब) वैयक्तिक थेट कर्ज योजना (राज्य)

योजना	कर्ज मर्यादा	व्याजदर / कालावधी
१ वैयक्तिक थेट कर्ज योजना	Rs. ५०,०००/-	२% ३ वर्षे समान हप्ते

क) पर्यावरणस्नेही फिरत्या वाहनावरील दुकान योजना

Mobile Shop on Vehicle (हरित ऊर्जेवर चालणारे) – दिव्यांग व्यक्तींना स्वावलंबी होण्यासाठी मोफत उपलब्ध. प्रतिवर्ष Rs. २५ कोटी नियतव्यय प्रस्तावित.

महामंडळ – निधी वाटप व तरतूद

योजना	लाभार्थी संख्या (एकूण)	वाटप रक्कम (Rs. Cr)	२०२५-२६ प्राप्त निधी (Cr)	२०२६-२७ मंजूर तरतूद (Cr)
वैयक्तिक थेट कर्ज योजना	४,०८९	Rs. ८.३२	Rs. ३.९४	Rs. ९५.००
राष्ट्रीय महामंडळ योजना	११,९८३	Rs. १२७.००	–	–
पर्यावरण स्नेही वाहने	७०३	Rs. २६.२२	Rs. १२.२५	Rs. २५.००

संस्था माहिती – नोंदणी व अनुदान

नोंदणी प्रमाणपत्र अद्यावत असलेल्या संस्था

प्रवर्ग	अनुदानित उपक्रम	विना अनुदानित	एकूण
अंध	६४	०७	७१
अस्थिव्यंग	१८८	०८	१९६
कर्णबधिर	२६४	३२	२९६
मतिमंद	३२७	९६	४२३
पुनर्वसन प्रकल्प	००	१०२	१०२
एकूण	८४३	२४५	१,०८८

नोंदणी प्रमाणपत्र रद्द केलेल्या संस्था

प्रवर्ग	अनुदानित	विना अनुदानित	एकूण
अंध	०९	१७	२६
अस्थिव्यंग	३०	४४	७४
कर्णबधिर	२५	१६७	१९२
मतिमंद	१६	४७५	४९१
पुनर्वसन प्रकल्प	००	७९	७९
एकूण	८०	७८२	८६२

योजनांची संक्षिप्त माहिती - आर्थिक तरतूद २०२६-२७

दिव्यांग कल्याण आयुक्तालय, महाराष्ट्र राज्य, पुणे -१

(रक्कम हजारत)

अ.क्र.	योजनेचे नाव	संस्था संख्या	वर्ष	तरतूद	खर्च	लाभार्थी	योजनेची संक्षिप्त माहिती
१	२	३	४	५	६	७	८
१)	दिव्यांगांच्या शासकीय संस्था संख्या		२०२३-२०२४	१५९८९३	११५८६२	-	६ ते १४ वयोगटातील अंध, कर्णबधीर व अस्थिव्यांग विद्यार्थ्यांना एकाच छत्राखाली शिक्षणासाठी प्रवेश दिला जातो. १८ वर्षांपर्यंत दिव्यांग विद्यार्थ्यांना ठिकाणी राहून आपले शिक्षण पूर्ण करता येते. दिव्यांगांला प्रमाणे विशेष शिक्षक, विशेष शिक्षण पद्धती, विशेष साधनांच्या सहाय्याने शिक्षण दिले जाते. तसेच शैक्षणिक साधने विनामूल्य दिली जातात. तसेच निवासाची व भोजनाची विनामूल्य व्यवस्था केली जाते. शिक्षणाबरोबरच दिव्यांग व्यक्तींना वैयक्तिक सहाय्यभूत साधने पुरविली जातात.
	१. शासकीय मूकबधीर विद्यालय	३	२०२४-२०२५	१८८५२०	११४७०८	-	
	२. शासकीय अंध शाळा	४	२०२५-२०२६	१६०२२३			
	३. शासकीय दिव्यांग बालगृह	३					
	४. शासकीय बहुउद्देशिय दिव्यांग संमिश्र केंद्र	६					
	५. शासकीय प्रौढ दिव्यांग कार्यशाळा	४					१८ वर्षावरील विद्यार्थ्यांना कार्यशाळामधून व्यावसायिक प्रशिक्षण व निवास भोजन व्यवस्था विनामूल्य उपलब्ध करून दिली जाते.
	६. दिव्यांगांसाठी औद्योगिक प्रशिक्षण केंद्र, वर्धा	१					
	७. दिव्यांग पुर्वर्सन केंद्र, विरार, ठाणे	१					

क्र.	एकूण	२१					
२)	दिव्यांगांच्या विशिष्ट शाळा व संरक्षित कर्मशाळा / प्रशिक्षण केंद्रे शासनमान्य स्वयंसेवी संस्था यांना देण्यात येणाऱ्या अनुज्ञापत्रीची माहिती		२०२३-२०२४	१२७९६७६७	८६४२८४८	-	शासकीय संस्थाप्रमाणेच स्वयंसेवी संस्थामार्फत चालविण्यात येणाऱ्या दिव्यांगांच्या विशेष शाळांमध्ये ६ ते १८ वर्ष वयोगटातील अंध, कर्णबधीर, अस्थिव्यंग, मतिमंद मुलांना मोफत शिक्षण दिले जाते. तसेच निवासी शाळांमधून मोफत निवास व भोजन व्यवस्था उपलब्ध करून दिले जाते. १८ वर्षांवरील दिव्यांग व्यक्तींना त्यांच्या दिव्यांगात्वाप्रमाणे त्यांना वेगवेगळ्या व्यवसायाचे प्रशिक्षण दिले जाते. तसेच निवासी कार्यशाळांमध्ये भोजन व निवास व्यवस्था विनामूल्य उपलब्ध करून दिल्या जातात. या शाळा व कार्यशाळांना खालीलप्रमाणे शासनमार्फत अनुदान दिले जाते: -
		६४					१. वेतन मान्य कर्मचाऱ्यांचे १०० टक्के वेतन.
		१८८					२. वेतनेतर- मान्य वेतन खर्चाच्या ८ टक्के पर्यंत मर्यादित.
		२६४					३. इमारत भाडे रकमेच्या ७५ टक्के. सार्वजनिक बांधकाम विभागाच्या भाडेप्रमाणपत्राप्रमाणे मंजूर
		३२७					४. परिपोषण दरमहा प्रति लाभार्थी रु. १५०० मध्ये वाढ करून २२०० व मतिमंद प्रवर्गासाठी रु. १६५० मध्ये वाढ करून २४५० याप्रमाणे १० महिन्यांकरिता.
	एकूण	८४३					(सामा. न्याय शा. नि. दि. १६.०८.२०२४)

३)	दिव्यांग व्यक्तींना सहाय्यक उपकरणे आणि साधने उपलब्ध करण्यासाठी अनुदाने लेखाशिर्ष (२२३५ डी २८४) (२२३५ डी ०३२)	२०२३-२०२४ २०२४-२०२५ २०२५-२०२६	११००० ९१००० ४०५००	१४७३ - -	- - -	दिव्यांग व्यक्तींना शारीरिक पुनर्वसनासाठी त्यांना आवश्यक असणाऱ्या सहाय्यभूत साधनाकरिता उदा., अस्थिव्यंग व्यक्तींना कॅलिपर्स, तीन चाकी सायकल, कुबड्या, कर्णबधीरांना श्रवणयंत्रे, अंध व्यक्तींना सफेद काढ्या, चष्मे व दहावी नंतर शिक्षण घेणाऱ्या अंध विद्यार्थ्यांना टेपरेकॉर्डर व कोऱ्या कॅसेट करिता रु. ३,००० पर्यंत अर्थ सहाय्य खालील उत्पन्नाच्या मर्यादेप्रमाणे दिले जाते. १. रुपये १,५०० दरमहा पेक्षा कमी १०० टक्के सहाय्य. २. रुपये १५०१ ते २००० दरमहा ५० टक्के सहाय्य. २,००० रुपयांपेक्षा जास्त उत्पन्न असणाऱ्या दिव्यांग व्यक्तींना या योजनेखाली अर्थसहाय्य दिले जात नाही.
४	दिव्यांग व्यक्तींसाठी शासकीय संमिश्र शाळा. (२२३५ डी ०६१)	२०२३-२०२४ २०२४-२०२५ २०२५-२०२६	४८६८३ ५३०८४ ५७९२४	४०६५५ ३०५२ -	- - -	६ ते १४ वयोगटातील अंध, कर्णबधीर व अस्थिव्यंग विद्यार्थ्यांना एकाच छत्राखाली शिक्षणासाठी प्रवेश दिला जातो. १८ वर्षांपर्यंत दिव्यांग विद्यार्थ्यांस या ठिकाणी राहून आपले शिक्षण पूर्ण करता येते. दिव्यांगत्वामागे विशेष शिक्षक, विशेष शिक्षण पद्धती, विशेष साधनांच्या सहाय्याने शिक्षण दिले जाते. तसेच शैक्षणिक साधने विनामूल्य दिली जातात. तसेच निवासाची व भोजनाची विनामूल्य व्यवस्था केली जाते. शिक्षणाबरोबरच अपंग व्यक्तींना वैयक्तिक सहाय्यभूत साधने पुरविली जातात.

५	दिव्यांग व्यक्तींना स्वयंरोजगारासाठी टूलकिट खरेदी करण्यासाठी वित्तीय सहाय्य लेखाशिर्ष (२२३५ डी ३३७) (२२३५ डी ११२)	२०२३-२०२४ २०२४-२०२५ २०२५-२०२६	१३०० १३३०० ३५००	२५९ - -	२५९ - -	या योजनेखालील सरकारमान्य अथवा सरकारी संस्थेमध्ये व्यवसाय प्रशिक्षण घेतलेल्या दिव्यांग व्यक्तींना प्रशिक्षण घेतलेला व्यवसाय सुरू करण्यासाठी लागणाऱ्या साधनांकरिता रु. १,०००/- अर्थ सहाय्य दिले जाते.
६	शालात पुर्व शिक्षण घेण्याच्या दिव्यांग विद्यार्थ्यांना शिष्यवृत्त्या लेखाशिर्ष (२२३५ डी ३२८) (२२३५ डी ३४६) (२२३५ डी १०३) (२२३५ डी १३२)	२०२३-२०२४ २०२४-२०२५ २०२५-२०२६	१०७००० १३०००० ५५००२	२१८६३ १७३८५ -	७३७५३ ४४९९१ -	इयत्ता पहिली ते दहावी पर्यंत (कर्णबधीरांना पायरी वर्गापासून) अंध, अंशतः अंध, कर्णबधीर, अस्थिव्यंग, मतिमंद, मनोरुग्ण व कुष्ठरोग मुक्त दिव्यांग विद्यार्थ्यांना शालेय शिक्षणासाठी शिष्यवृत्ती दिली जाते. यासाठी कोणतीही उत्पन्नाची अट नसून दिव्यांग विद्यार्थ्यांकडे ४० टक्क्यांपेक्षा जास्त दिव्यांगात्वाचे प्रमाणपत्र आवश्यक आहे. या शिष्यवृत्तीचे दर खालीलप्रमाणे आहेत. १. पहिली ते चौथी दरमहा रु १०० /- २. पाचवी ते सातवी दरमहा रु. १५० /- ३. आठवी ते दहावी दरमहा रु. २०० /- ४. मतिमंद विद्यार्थ्यांसाठी दरमहा रु. १५० /-
७	मॅट्रिकोत्तर दिव्यांग विद्यार्थ्यांना शिष्यवृत्त्या. लेखाशिर्ष (२२३५ डी ३१९) (२२३५ डी ०९७)	२०२३-२०२४ २०२४-२०२५	१२०००२ १३२०००	२११९ ३०९१	१११३०६ ११७८७९	दहावी नंतरचे महाविद्यालय व्यावसायिक अभियांत्रिकी व वैद्यकीय शिक्षण घेणाऱ्या अंध, अंशतः अंध, कर्णबधीर, अस्थिव्यंग, मतिमंद, मनोरुग्ण व कुष्ठरोग मुक्त दिव्यांग विद्यार्थ्यांना शिक्षणासाठी शिष्यवृत्ती दिली जाते. यासाठी कोणतीही उत्पन्नाची अट नसून दिव्यांग विद्यार्थ्यांकडे ४०

	(२२३५ डी १७७)		२०२५-२०२६	८०००२					टक्क्यापेक्षा जास्त दिव्यांगात्वाचे प्रमाणपत्र आवश्यक आहे. ही शिष्यवृत्ती अभ्यासक्रमाच्या दर्जाप्रमाणे दरमहा रु. २३० ते १,२००/- दराने दिली जाते. याशिवाय अंध विद्यार्थ्यांना वाचक भत्ता, शैक्षणिक शुल्क, प्रकल्प टंकलेखन खर्च व अभ्यास दौरा खर्च दिला जातो.
८	वैद्यकीय सहायक सल्लागार यांची कार्यालये लेखाशिर्ष (२२३५ डी २०१)		२०२३-२०२४ २०२४-२०२५ २०२५-२०२६	५७४२९ ६३१७० ५८९२४	३१०४२ २७७००	- - -			दिव्यांग व्यक्तींना दिव्यांगांसाठी असलेल्या विविध सोई सुविधांची माहिती व मार्गदर्शन करणे तसेच त्यांना या सुविधा मिळवून देण्यासाठी समाज कल्याण अधिकारी कार्यालयात दिव्यांग मार्गदर्शन व सल्ला केंद्र कार्यरत आहे.
९	दिव्यांगासाठी कार्य करणाऱ्या पुरस्कार प्राप्त व्यक्तींना राज्य परिवहन महामंडळामार्फत बसने मोफत प्रवास सवलत. लेखाशिर्ष (२२३५ डी १२१)		२०२३-२०२४ २०२४-२०२५ २०२५-२०२६	१५००० १६५०० १००००	४५०० - -	- - -			दिव्यांग व्यक्तींच्या रोजगार स्वयंरोजगार प्रोत्साहन मिळण्याच्या दृष्टीने गुणवंत दिव्यांग कर्मचारी, त्यांचे नियुक्तक व सेवायोजन अधिकारी यांना समारंभपूर्वक राज्य पुरस्कार प्रदान करून सन्मानित केले जाते. या पुरस्काराचे स्वरूप खालीलप्रमाणे. १. गुणवंत दिव्यांग कर्मचारी व स्वयंउद्योजक दिव्यांग रु. १०,००० रोख रक्कम, प्रमाणपत्र, प्रशस्तीपत्रक, शाल व श्रीफळ. २. नियुक्तक- २५,०००/- रोख रक्कम, मान चिन्ह, प्रमाणपत्र, प्रशस्तीपत्रक, शाल व श्रीफळ; सेवायोजन अधिकारी-मान चिन्ह, प्रमाणपत्र, प्रशस्तीपत्रक, शाल व श्रीफळ.

१०	दिव्यांग व्यक्तींना स्वयंरोजगार योजना. लेखाशिर्ष (२२३५ डी ३५५) (२२३५ डी १४९)	२०२३-२०२४ २०२४-२०२५ २०२५-२०२६	६०५०० ७१००० ३२५००	२७७५३ १६४४६	३४२ २७४	१८ ते ५० वर्ष वयोगटातील दिव्यांग व्यक्तींना स्वयंरोजगारासाठी रुपये १,५०,००० मर्यादित व्यवसाय प्रकल्प खर्चाच्या व्यवसायासाठी ८० टक्के बँकेमार्फत कर्ज व २० टक्के अथवा कमाल रु. ३०,००० अर्थ सहाय्य (सबसिडी) या योजनेखाली दिव्यांग व्यक्तींना दिली जाते.
११	मॅट्रिकोत्तर दिव्यांग विद्यार्थ्यांना गुणवत्ता पुरस्कार. (२२३५ डी १५९)	२०२३-२०२४ २०२४-२०२५ २०२५-२६	२५०० २६३०० ६५००	- - -	- - -	विभागीय परीक्षा मंडळामार्फत घेण्यात येणाऱ्या माध्यमिक व उच्च माध्यमिक उत्तीर्ण होणाऱ्या प्रत्येक प्रवर्गातील प्रत्येकी तीन गुणवत्ता क्रमानुसार विद्यार्थ्यांना रु. १,००० रोख रक्कम व प्रमाणपत्र समारंभपूर्वक देवून गौरविले जाते.
१२	जागतिक दिव्यांग दिन साजरा करणे (२२३५ डी १८६)	२०२३-२०२४ २०२४-२०२५ २०२५-२०२६	७५०० ८२५० ५०००	- - -	- - -	दिव्यांग व्यक्तींच्या पुनर्वसनाच्या तसेच जनजागृतीच्या दृष्टीने विविध कार्यक्रमांचे आयोजन करून जागतिक दिव्यांग दिन साजरा केला जातो व यासाठी येणारा अनुषंगिक खर्च या योजनेतून केला जातो.
१३	दिव्यांग व्यक्तींसाठी क्रीडा स्पर्धा आयोजित करणे (२२३५ डी १९५)	२०२३-२०२४ २०२४-२०२५	१०००० ११०००	४५९० ११०००	- -	दिव्यांग व्यक्तींच्या क्रीडा गुणांना वाव मिळावा या उद्देशाने क्रीडा स्पर्धांचे प्रतिवर्षी आयोजन केले जाते व यासाठी येणारा अनुषंगिक खर्च या योजनेतून केला जातो.

१४	दिव्यांग व्यक्ती कायदा, २०१६ या अधिनियमांतर्गत दिव्यांग व्यक्तींच्या विविध योजनांसाठी सहायक अनुदान (२२३५ डी २२१) (कॅ.पु.यो. १०० टक्के)	२०२५-२०२६	११०००	०	-	दिव्यांग व्यक्ती कायदा, २०१६ च्या अंमलबजावणीशी संबंधित सुयोग्य वातावरण स्किम फॉर इम्प्लीमेंटेशन ऑफ पर्सन विथ डिसेबल ॲक्ट १९९५ (SIPDA) योजना
१५)	दिव्यांग-अव्यंग व्यक्तींच्या विवाहास प्रोत्साहन देण्यासाठी आर्थिक सहाय्याची योजना (२२३५ डी २३९) मुंबई शहर व उपनगर (२२३५ डी २४८) मुंबई शहर व उपनगर वगळून इतर राज्यक्षेत्र	२०२३-२०२४ २०२४-२०२५ २०२५-२०२६	१०१००० १५५००० ५५००००	६१५०० ४४०५०	९५४ ८८१ -	शासन निर्णय दिनांक १८ डिसेंबर, २०२५ अन्वये किमान ४० टक्के किंवा त्यापेक्षा जास्त दिव्यांगत्व असलेल्या वधू किंवा वराने दिव्यांगत्व नसलेल्या वधू किंवा वराशी विवाह केल्यास अथवा दिव्यांग नसलेल्या वधू किंवा वराने दिव्यांग असलेल्या वधू किंवा वराशी विवाह केल्यास व दिव्यांग व्यक्तीने दिव्यांग व्यक्तीशी विवाह केल्यास खालीलप्रमाणे अर्थसहाय्य देण्यात येईल.
			दिव्यांग - अव्यंग विवाह		१,५०,०००/-	
			दिव्यांग - दिव्यांग विवाह		२,५०,०००/-	

वित्तीय आवश्यकता

हे पुस्तक म्हणजे दिव्यांग कल्याण विभागामार्फत कार्यान्वित करण्यात येत असलेल्या योजना व कार्यक्रम यांचा विस्तृत अहवाल आहे. आयुक्तालयाला नेमून दिलेल्या कार्याचे संदर्भात कार्य आणि कार्यक्रमाचे अभियान प्रतिबिंबित करणे हे कार्यक्रम अंदाजपत्रकाचे प्रमुख उद्दिष्ट आहे. आयुक्त यांनी मागणी केलेल्या आणि सन २०२६-२७ च्या अंदाजपत्रकात मंजूर झालेला निधी ज्या कार्यक्रमासाठी आहे अशा योजनांचा कार्यक्रम अंदाजपत्रकात अंतर्भाव केला आहे.

दिव्यांग कल्याण आयुक्तालय, महाराष्ट्र राज्य, पुणे - १

तक्ता

(रक्कम हजारत)

अ.क्र.	कार्यक्रम	प्रत्यक्ष खर्च २०२४-२५			अर्थसंकल्पीय अंदाज २०२५-२६			सुधारीत अंदाज २०२५-२६			अर्थसंकल्प २०२६-२७		
		अनिवार्य	कार्यक्रम	एकूण	अनिवार्य	कार्यक्रम	एकूण	अनिवार्य	कार्यक्रम	एकूण	अनिवार्य	कार्यक्रम	एकूण
१	२	३	४	५	६	७	८	९	१०	११	१२	१३	१४
१	समाज कल्याण संचालनालय व संचालन नवीन लेखाशिर्ष (२२३५ सी ९७६)	३०७९९	-	३०७९९	४५०८७		४५०८७	३३६७३		३३६७३	४०५३०९		४०५३०९
२	वैद्यकीय सहाय्यक सल्लागार याची आस्थापना (२२३५ सी ९८५)	८१५	-	८१५	१५३८२		१५३८२	१११८३	०	१११८३	१३०५३		१३०५३
३	वैद्यकीय सहाय्यक सल्लागार यांची कार्यालये (२२३५ सी २०१)	-	२७३२०	२७३२०	-	५८९२४	५८९२४	-	३२०८३	३२०८३	-	५८९२४	५८९२४
४	स्वयंसेवी संस्था / संस्थामार्फत चालविण्यात येणाऱ्या विशेष शाळांना आर्थिक सहाय्य (अंध प्रवर्ग) (कार्यक्रम)	-	७४३६५	७४३६५	-	१५३३००	१५३३००	-	९१३५१	९१३५१	-	४८६७५	४८६७५

अ.क्र.	कार्यक्रम	प्रत्यक्ष खर्च २०२४-२५			अर्थसंकल्पीय अंदाज २०२५-२६			सुधारीत अंदाज २०२५-२६			अर्थसंकल्प २०२६-२७		
		अनिवार्य	कार्यक्रम	एकूण	अनिवार्य	कार्यक्रम	एकूण	अनिवार्य	कार्यक्रम	एकूण	अनिवार्य	कार्यक्रम	एकूण
१	२	३	४	५	६	७	८	९	१०	११	१२	१३	१४
५	मुंबईसाठी (२२३५ C ९९४) स्वयंसेवी संस्था / संस्थामार्फत चालविण्यात येणाऱ्या विशेष शाळांना आर्थिक सहाय्य (मुकबधीर प्रवर्ग) (कार्यक्रम) (२२३५ डी ०१४)	-	४९४९३९	४९४९३९	-	४३००००	४३००००	-	४०३५००	४०३५००	-	४३००००	४३००००
६	दिव्यांग व्यक्तींना सहाय्यक संपरणे आणि साधने उपलब्ध करण्यासाठी अनुदाने (कार्यक्रम) (२२३५ डी ०३२) (२२३५ डी २८४)	-	०	०	-	५००	५००	-	३५०	३५०	-	५५०	५५०
७	स्वयंसेवी संस्था / संस्थामार्फत चालविण्यात येणाऱ्या विशेष शाळांना आर्थिक सहाय्य (अस्थि व्यंग प्रवर्ग) (कार्यक्रम) (२२३५D०४९)	-	४८०९६	४८०९६	-	८७०८०	८७०८०	-	६४९५६	६४९५६	-	६६८४०	६६८४०

अ.क्र.	कार्यक्रम	प्रत्यक्ष खर्च २०२४-२५			अर्थसंकल्पीय अंदाज २०२५-२६			सुधारीत अंदाज २०२५-२६			अर्थसंकल्प २०२६-२७		
		अनिवार्य	कार्यक्रम	एकूण	अनिवार्य	कार्यक्रम	एकूण	अनिवार्य	कार्यक्रम	एकूण	अनिवार्य	कार्यक्रम	एकूण
१	२	३	४	५	६	७	८	९	१०	११	१२	१३	१४
८	स्वयंसेवी संस्था / संस्थामार्फत चालविषयात येणाऱ्या विशेष शाळांना आर्थिक सहाय्य (बौद्धिक अक्षम प्रवर्ग) (कार्यक्रम) (२२३५ डी ०८८)	-	४२०२४५	४२०२४५	-	४७९३००	४७९३००	-	३७९०००	३७९०००	-	३५५९२०	३५५९२०
९	मॅट्रिकोत्तर दिव्यांग विद्यार्थ्यांना शिष्यवृत्त्या. (कार्यक्रम) २२३५ ०९११ (राज्य) (२२३५ डी ०९७) २२३५ १७१९ (राज्य) (२२३५ डी १७७) २२३५ २७३३ (स्थानिक) (२२३५ डी ३१९)	-	०	०	-	१	१	१	१	१	-	१	१
	स्थानिक	-	११७८७९	११७८७९	-	८०००	८०००	-	८०००	८०००	-	२२००००	२२००००
	एकूण	-	११७८७९	११७८७९	-	८०००२	८०००२	-	८०००२	८०००२	-	२२०००२	२२०००२
१०)		-	-	-	-	१	१	-	१	१	-	१	१

अ.क्र.	कार्यक्रम	प्रत्यक्ष खर्च २०२४-२५			अर्थसंकल्पीय अंदाज २०२५-२६			सुधारीत अंदाज २०२५-२६			अर्थसंकल्प २०२६-२७		
		अनिवार्य	कार्यक्रम	एकूण	अनिवार्य	कार्यक्रम	एकूण	अनिवार्य	कार्यक्रम	एकूण	अनिवार्य	कार्यक्रम	एकूण
१	२	३	४	५	६	७	८	९	१०	११	१२	१३	१४
	राज्य	-	९५१०	९५१०	-	१५०००	१५०००	-	१००००	१००००	-	१	१
	स्थानिक	-	०	०	-	१	१	-	१	१	-	१	१
	स्थानिक	-	३५४८१	३५४८१	-	४००००	४००००	-	४००००	४००००	-	२०००००	२०००००
	एकूण	-	४४९९१	४४९९१	-	५५००२	५५००२	-	५०००२	५०००२	-	२००००३	२००००३
११)	दिव्यांग व्यक्तींना स्वयंरोजगार योजना.	-	०	०	-	२५००	२५००	-	५००	५००	-	५०००	५०००
	स्थानिक	-	१६४४६	१६४४६	-	३००००	३००००	-	२१०००	२१०००	-	५००००	५००००
	एकूण	-	१६४४६	१६४४६	-	३२५००	३२५००	-	२५५००	२५५००	-	५५०००	५५०००
१२)	दिव्यांग व्यक्तींना स्वयंरोजगारासाठी टूलकिट	-	०	०	-	१५००	१५००	-	१००	१००	-	१५००	१५००

अ.क्र.	कार्यक्रम	प्रत्यक्ष खर्च २०२४-२५	अर्थसंकल्पीय अंदाज २०२५-२६			सुधारीत अंदाज २०२५-२६			अर्थसंकल्प २०२६-२७				
			अनिवार्य	कार्यक्रम	एकूण	अनिवार्य	कार्यक्रम	एकूण	अनिवार्य	कार्यक्रम	एकूण		
१	२	३	४	५	६	७	८	९	१०	११	१२	१३	१४
	खरेदी करण्यासाठी वित्तीय सहाय्य (कार्यक्रम) नवीन लेखाशिर्ष (२२३५ डी ११२) व (२२३५ डी ३३७)	-	०	०	-	२०००	२०००	-	१४००	१४००	-	५०००	५०००
		-	०	०	-	३५००	३५००	-	१५००	१५००	-	६५००	६५००
१३	दिव्यांगासाठी कार्य करणाऱ्या पुरस्कार प्राप्त व्यक्तींना राज्य परिवहन महामंडळामार्फत बसने मोफत प्रवास सवलत (कार्यक्रम) (२२३५ डी १२१)	-	०	०	-	६५००	६५००	-	४५००	४५००	-	७१५०	७१५०
१४	जागतिक दिव्यांग दिन साजरा करणे (२२३५ डी १८६)	-	०	०	-	५०००	५०००	-	३५००	३५००	-	५०००	५०००
१५	दिव्यांग व्यक्तींसाठी शासकीय शाळा (अंध प्रवर्ग) (अनिवार्य) (२२३५ डी ००५)	१८८२३	-	१८८२३	२२७८५	-	२२७८५	१२९६१	-	१२९६१	२००००	-	२००००

अ.क्र.	कार्यक्रम	प्रत्यक्ष खर्च २०२४-२५			अर्थसंकल्पीय अंदाज २०२५-२६			सुधारीत अंदाज २०२५-२६			अर्थसंकल्प २०२६-२७		
		अनिवार्य	कार्यक्रम	एकूण	अनिवार्य	कार्यक्रम	एकूण	अनिवार्य	कार्यक्रम	एकूण	अनिवार्य	कार्यक्रम	एकूण
१	२	३	४	५	६	७	८	९	१०	११	१२	१३	१४
१६	दिव्यांग व्यक्तींसाठी शासकीय शाळा. (मुकबधीर प्रवर्ग) (अनिवार्य) (२२३५ डी ०२३)	११६३३	-	११६३३	२३२६६	-	२३२६६	१३२७१	-	१३२७१	२०१९६	-	२०१९६
१७	दिव्यांग व्यक्तींसाठी शासकीय कौशल्य व उद्योजकता विकास केंद्र. (अनिवार्य) (२२३५ डी ०५२)	३४७४१	-	३४७४१	५२०२७	-	५२०२७	३४२६९	-	३४२६९	५६६२०	-	५६६२०
१८	दिव्यांग व्यक्तींसाठी शासकीय संमिश्र शाळा. (अनिवार्य) (२२३५ डी ०६१)	४६४१०	-	४६४१०	५७९२४	-	५७९२४	३९९७८	-	३९९७८	५७९२४	-	५७९२४
१९	दिव्यांग व्यक्तींसाठी शासकीय औद्योगिक प्रशिक्षण केंद्र. (अनिवार्य) (२२३५ डी ०७९)	३६५५	-	३६५५	४२२१	-	४२२१	३९१०	-	३९१०	४४११	-	४४११
२०	दिव्यांग पुनवसन केंद्र, विरार, (अनिवार्य) (२२३५ डी २१२)	१४७०४	-	१४७०४	२६३५६	-	२६३५६	१०८७०	-	१०८७०	१३६२९	-	१३६२९

अ.क्र.	कार्यक्रम	प्रत्यक्ष खर्च २०२४-२५			अर्थसंकल्पीय अंदाज २०२५-२६			सुधारीत अंदाज २०२५-२६			अर्थसंकल्प २०२६-२७		
		अनिवार्य	कार्यक्रम	एकूण	अनिवार्य	कार्यक्रम	एकूण	अनिवार्य	कार्यक्रम	एकूण	अनिवार्य	कार्यक्रम	एकूण
१	२	३	४	५	६	७	८	९	१०	११	१२	१३	१४
२१	मॅट्रिकोत्तर दिव्यांग विद्यार्थ्यांना गुणवत्ता पुरस्कार. (कार्यक्रम) (२२३५ डी १५९)	-	०	०	-	५०००	५०००	-	१०००	१०००	-	५०००	५०००
२२	राज्यातील दिव्यांगांचे सर्वेक्षण (कार्यक्रम) (२२३५ डी १६८)	-	०	०	-	५००००	५००००	-	२००००	२००००	-	१५००००	१५००००
२३	दिव्यांग व्यक्तींसाठी क्रीडा स्पर्धांचे आयोजन करणे (कार्यक्रम) (२२३५ डी १९५)	-	११०००	११०००	-	११०००	११०००	-	७७००	७७००	-	३००००	३००००
२४	सिपडा (कार्यक्रम) (Shadow Provision) (२२३५ डी २२१)	-	०	०	-	१००००	१००००	-	१	१	-	१००००	१००००
२५	दिव्यांग -अव्यंग व्यक्तींच्या विवाहास प्रोत्साहन देण्यासाठी आर्थिक सहाय्याची योजना (कार्यक्रम) (मुंबई शहर व उपनगर) २२३५ डी २३९	-	२५०	२५०	-	५०००	५०००	-	१०००	१०००	-	२००००	२००००

अ.क्र.	कार्यक्रम	प्रत्यक्ष खर्च २०२४-२५			अर्थसंकल्पीय अंदाज २०२५-२६			सुधारीत अंदाज २०२५-२६			अर्थसंकल्प २०२६-२७		
		अनिवार्य	कार्यक्रम	एकूण	अनिवार्य	कार्यक्रम	एकूण	अनिवार्य	कार्यक्रम	एकूण	अनिवार्य	कार्यक्रम	एकूण
१	२	३	४	५	६	७	८	९	१०	११	१२	१३	१४
२६	दिव्यांग-अव्यंग व्यक्तींच्या विवाहास प्रोत्साहन देण्यासाठी आर्थिक सहाय्यची योजना (मुंबई शहर व उपनगर वगळून राज्यक्षेत्र) (कार्यक्रम) (२२३५ डी २४८)	-	४३८००	४३८००	-	५००००	५००००	-	३५०००	३५०००	-	१८००००	१८००००
२७	जाहिराती व प्रसिध्दी (कार्यक्रम) (२२३५ डी ३७३)	-	०	०	-	१०००००	१०००००	-	७००००	७००००	-	१०००००	१०००००
२८	दिव्यांग कल्याण विभाग (खुद्द) (वेतन व कार्यालयीन खर्च) २२५११३७२ (कार्यक्रम) Training	-	-	-	-	१	१	-	१	१	-	१००००	१००००
	२२५११३८१ (अनिवार्य)	५७५७३	-	५७५७३	१३०२३०	-	१३०२३०	८५०९३	-	८५०९३	१३६०५४	-	१३६०५४
	२२५११३९९ (कार्यक्रम) E-Govern.	-	२६३६४	२६३६४	-	२३००००	२३००००	-	१६१०००	१६१०००	-	२५००००	२५००००
२९	महाराष्ट्र राज्य दिव्यांग वित्त व विकास महामंडळ (अनिवार्य) ४२३५०७४३	-	३१४००	३१४००	-	१५००००	१५००००	-	५००००	५००००	-	१५००००	१५००००

अ.क्र.	कार्यक्रम	प्रत्यक्ष खर्च २०२४-२५			अर्थसंकल्पीय अंदाज २०२५-२६			सुधारीत अंदाज २०२५-२६			अर्थसंकल्प २०२६-२७		
		अनिवार्य	कार्यक्रम	एकूण	अनिवार्य	कार्यक्रम	एकूण	अनिवार्य	कार्यक्रम	एकूण	अनिवार्य	कार्यक्रम	एकूण
१	२	३	४	५	६	७	८	९	१०	११	१२	१३	१४
३०	महाराष्ट्र राज्य दिव्यांग वित्त व विकास महामंडळास व्यवस्थापकीय अनुदाने (अनिवार्य) (२२३५ डी ३६४)	१७७५५	-	१७७५५	१९६३७	-	१९६३७	१५०१०	-	१५०१०	२०८०५	-	२०८०५
३१	मानसिक आजारमुक्त व्यक्तीकरिता पुनर्वसन गृहे (कार्यक्रम) २२३५ डी ७४९	-	-	-	-	५७७४६	५७७४६	-	४०४२३	४०४२३	-	१००००२	१००००२
३२	दिव्यांग पुनर्वसन केंद्र (कार्यक्रम) (२२३५डी६२२)	-	-	-	-	३	३	-	३	३	-	३	३
३३	दिव्यांग व्यक्तींना स्वावलंबी होण्याच्या दृष्टीने पर्यावरण स्नेही वाहणे (२२३५डी२५७)	-	१२२५००	१२२५००	-	२५००००	२५००००	-	२५००००	२५००००	-	१६००००	१६००००
३४	(०९)(०१) संजय गांधी दिव्यांग निराधार अनुदान योजना (२२३५E०२१)	०	०	०	०	६	६	०	०	०	०	५४९९२९६	५४९९२९६

अ.क्र.	कार्यक्रम	प्रत्यक्ष खर्च २०२४-२५			अर्थसंकल्पीय अंदाज २०२५-२६			सुधारीत अंदाज २०२५-२६			अर्थसंकल्प २०२६-२७		
		अनिवार्य	कार्यक्रम	एकूण	अनिवार्य	कार्यक्रम	एकूण	अनिवार्य	कार्यक्रम	एकूण	अनिवार्य	कार्यक्रम	एकूण
१	२	३	४	५	६	७	८	९	१०	११	१२	१३	१४
३५	(०९)(०२) श्रावणबाळ सेवा दिव्यांग राज्य निवृत्ती वेतन योजना (कार्यक्रम) (२२३५E०३९)	०	०	०	०	६	६	०	०	०	०	१५००७०४	१५००७०४
३६	(०९)(०३) इंदिरा गांधी राष्ट्रीय दिव्यांग निवृत्ती वेतन योजना (केंद्र पुरस्कृत योजना) श्रावणबाळ सेवा दिव्यांग राज्य निवृत्ती वेतन योजना (कार्यक्रम) (२२३५E०४८)	०	०	०	०	६	६	०	०	०	०	५०००५	५०००५
३७	(०१) (०१) स्वयंसेवी संस्थामार्फत चालविण्यात येणाऱ्या विशेष शाळांना आर्थिक सहाय्य. (अंघ प्रवर्ग) २२३५D२६६ नविन लेखाशिर्ष २२३५E११९		७८५२५६	७८५२५६		१०५००००	१०५००००		९१२०००	९१२०००		८२४०६१	८२४०६१
३८	(०१) (०२) कौशल्य व उद्योजकता विकास केंद्र (अंघ प्रवर्ग). (कार्यक्रम) (२२३५E१२८)	०	०	०	०	०	०	०	०	०	०	२४९४३९	२४९४३९.०००
३९	(०१) (०३) स्वयंसेवी संस्थामार्फत चालविण्यात		३९३५४५९	३९३५४५९		४७९००५०	४७९००५०		४३४०४७९	४३४०४७९		४५४४१६३	४५४४१६३

अ.क्र.	कार्यक्रम	प्रत्यक्ष खर्च २०२४-२५			अर्थसंकल्पीय अंदाज २०२५-२६			सुधारीत अंदाज २०२५-२६			अर्थसंकल्प २०२६-२७		
		अनिवार्य	कार्यक्रम	एकूण	अनिवार्य	कार्यक्रम	एकूण	अनिवार्य	कार्यक्रम	एकूण	अनिवार्य	कार्यक्रम	एकूण
१	२ योगान्या विशेष शाळांना आर्थिक सहाय्य. (अस्थिव्यंग प्रवर्ग)२२३५D२७५ नविन लेखाशिर्ष २२३५E१३७	३	४	५	६	७	८	९	१०	११	१२	१३	१४
४०	(०१) (०४) कौशल्य व उद्योजकता विकास केंद्र (मुकबधीर प्रवर्ग). (कार्यक्रम) (२२३५E१४६)	०	०	०	०	०	०	०	०	०	०	४३६४२.०००	४३६४२.०००
४१	(०१) (०५) स्वयंसेवी संस्थामार्फत चालविण्यात योगान्या विशेष शाळांना आर्थिक सहाय्य. (अस्थिव्यंग प्रवर्ग)२२३५D२९३ नविन लेखाशिर्ष २२३५E१५५	-	१७३४४४७	१७३४४४७	-	२४०००००	२४०००००	-	२०७००००	२०७००००	-	१८४१८६९	१८४१८६९
४२	(०१) (०६) कौशल्य व उद्योजकता विकास केंद्र (अस्थि व्यंग प्रवर्ग). (कार्यक्रम) (२२३५E१६४)	०	०	०	०	०	०	०	०	०	०	५५३१११.०००	५५३१११.०००

अ.क्र.	कार्यक्रम	प्रत्यक्ष खर्च २०२४-२५			अर्थसंकल्पीय अंदाज २०२५-२६			सुधारीत अंदाज २०२५-२६			अर्थसंकल्प २०२६-२७		
		अनिवार्य	कार्यक्रम	एकूण	अनिवार्य	कार्यक्रम	एकूण	अनिवार्य	कार्यक्रम	एकूण	अनिवार्य	कार्यक्रम	एकूण
१	२	३	४	५	६	७	८	९	१०	११	१२	१३	१४
४३	(०१) (०७) स्वयंसेवी संस्थामार्फत चालविण्यात येणाऱ्या विशेष शाळांना आर्थिक सहाय्य. (संमिश्र प्रवर्ग) (कार्यक्रम). (२२३५E१७३)	०	०	०	०	०	०	०	०	०	०	२.०००	२.०००
४४	(०१) (०८) स्वयंसेवी संस्थामार्फत चालविण्यात येणाऱ्या विशेष शाळांना आर्थिक सहाय्य. (बौद्धिक अक्षम प्रवर्ग) २२३५D३०१ नविन लेखाशिर्ष २२३५E१८२	३७९७७९९	३७९७७९९	३७९७७९९		४६७९५९२	४६७९५९२		४९५५२९७	४९५५२९७		३९३८०८६	३९३८०८६
४५	(०१) (०९) कौशल्य व उद्योजकता विकास केंद्र (बौद्धिक अक्षम प्रवर्ग). (कार्यक्रम) (२२३५E१९९)	०	०	०	०	०	०	०	०	०	०	६०७०६२.०००	६०७०६२.०००
४६	(०१) (१०) दिव्यांग व्यक्तीसाठी बालगृहे. (कार्यक्रम) (२२३५E२०८)	०	०	०	०	०	०	०	०	०	०	२७७५१४.०००	२७७५१४.०००

अ.क्र.	कार्यक्रम	प्रत्यक्ष खर्च २०२४-२५			अर्थसंकल्पीय अंदाज २०२५-२६			सुधारीत अंदाज २०२५-२६			अर्थसंकल्प २०२६-२७		
		अनिवार्य	कार्यक्रम	एकूण	अनिवार्य	कार्यक्रम	एकूण	अनिवार्य	कार्यक्रम	एकूण	अनिवार्य	कार्यक्रम	एकूण
१	२	३	४	५	६	७	८	९	१०	११	१२	१३	१४
४७	(०१)(०३) कौशल्य व उद्योजकता विकास केंद्र (अंध प्रवर्ग). (राज्य क्षेत्र) (कार्यक्रम) (२२३५E०५७)	०	०	०	०	०	०	०	०	०	०	८१२५.०००	८१२५.०००
४८	(०२)(०३) कौशल्य व उद्योजकता विकास केंद्र (मुकबध्द प्रवर्ग). (राज्य क्षेत्र) (कार्यक्रम) (२२३५E०६६)	०	०	०	०	०	०	०	०	०	०	२.०००	२.०००
४९	(०३)(०६) कौशल्य व उद्योजकता विकास केंद्र (अस्थिर प्रवर्ग). (राज्य क्षेत्र) (कार्यक्रम) (२२३५E०७५)	०	०	०	०	०	०	०	०	०	०	५५२६०.०००	५५२६०.०००
५०	(०३)(०७) स्वयंसेवी संस्थेमार्फत चालविण्यात येणाऱ्या विशेष शाळांना आर्थिक सहाय्य (समिश्र प्रवर्ग). (राज्यक्षेत्र) (कार्यक्रम) (२२३५E०८४)	०	०	०	०	०	०	०	०	०	०	२.०००	२.०००

अ.क्र.	कार्यक्रम	प्रत्यक्ष खर्च २०२४-२५			अर्थसंकल्पीय अंदाज २०२५-२६			सुधारीत अंदाज २०२५-२६			अर्थसंकल्प २०२६-२७		
		अनिवार्य	कार्यक्रम	एकूण	अनिवार्य	कार्यक्रम	एकूण	अनिवार्य	कार्यक्रम	एकूण	अनिवार्य	कार्यक्रम	एकूण
१	२	३	४	५	६	७	८	९	१०	११	१२	१३	१४
५१	(०४) (०३) कौशल्य व उद्योजकता विकास केंद्र (अस्थि ब्यंग प्रवर्ग), (राज्य क्षेत्र) (कार्यक्रम) (२२३५E१०१)"	०	०	०	०	०	०	०	०	०	०	८३३६०.०००	८३३६०.०००
५२	"(०४) (०२) दिव्यांग ब्यवतीसाठी बालगृहे. (राज्य क्षेत्र) (कार्यक्रम) (२२३५E०९३)"	०	०	०	०	०	०	०	०	०	०	४७९३३.०००	४७९३३.०००

२०२६-२७ अर्थसंकल्प - मुख्य आकडे

५,०७,४९३ संजय गांधी निराधार लाभार्थी	१,०८८ विशेष शाळा संस्था (नोंदणीकृत)	१७ शासकीय संस्था (दिव्यांगांसाठी)	Rs. १०९.७८ Cr महामंडळ भागभांडवल
Rs. २,५०० मासिक सहाय्य (वाढीव)	Rs. १.५ L विवाह सहाय्य (दिव्यांग-अव्यंग)	Rs. २.५ L विवाह सहाय्य (दिव्यांग-दिव्यांग)	Rs. १५,००० Toolkit स्वयंरोजगार सहाय्य

दिव्यांग सक्षमीकरण विभाग, महाराष्ट्र शासन • कार्यक्रम अंदाजपत्रक २०२६-२७

Prepared by: दिव्यांग कल्याण आयुक्तालय, महाराष्ट्र राज्य, पुणे